



KEHTNA LASTEAED ARENGUKAVA

AASTATEKS 2025–2029

Kehtna 2025

SISSEJUHATUS

Kehtna Lasteaia (edaspidi lasteaed) arengukavas on määratletud kokkuleppelised arengusihid ja eesmärgid aastateks 2025 – 2029, et tagada lasteaiale järjepidev areng. Välja on toodud peamised arengusuunad nende eesmärkide saavutamiseks erinevates valdkondades, tegevuskava kolmeks aastaks ning arengukava uuendamise kord.

2025 – 2029 arengukava põhisuundadeks on looduslähedane, tervislikke eluviise toetav ja turvaline õpikeskkond, kvaliteetne õppe- ja kasvatusprotsess, professionaalne personal, hea meeskonnatöö, kvaliteetse juhtimise tagamine, lasteaia hea mainehoidmine, hästi toimiv infovahetus ja tihe koostöö huvigruppidega.

Lasteaia arengukava koostamisel on aluseks võetud Koolieelne lasteasutuse seadus, Koolieelse lasteasutuse riiklik õppekava, Eesti Haridusvaldkonna arengukava 2021–2035, Kehtna valla arengukava 2035, Kehtna Lasteaia põhimäärus ning 1.09.2025 jõustuv Alushariduse seaduse põhimõtted ja suunised. Arengukava koostamisel on lähtutud lasteaia sisehindamise ning riskianalüüsi tulemustest.

Püstitatud eesmärkide saavutamiseks on koostatud tegevuskava aastateks 2025–2027. Tegevuskava hõlmab kõiki valdkondi lähtudes koolieelse lasteasutuse hindamiskriteeriumidest: eestvedamine ja juhtimine, personalijuhtimine, õppe- ja kasvatusprotsess, koostöö huvigruppidega ja ressursside juhtimine.





I ÜLDANDMED

1.1 Õppeasutuse kirjeldus ja eripära

Kehtna Lasteaed on Kehtna valla suurim alusharidust andev lasteaed. Alusharidust antakse neljas erinevas tegevuskohas. Lasteasutuses on kaksteist rühma, neist seitse asuvad Kehtna Silleri majas, kolm rühma asuvad Kaerepere Pesapuu majas ning kaks lausrühma paiknevad Lelles ja Inglistel. Kehtna Lasteaias on kolm söimerühma, kuus aiarühma ja kolm liitrühma. Lasteaed teenindab Kehtna valla piirkonna lapsi vanuses 1,5 – 7 aastat lähtudes elukohajärgsusest ja avalduse esitamise järjekorrast. Vabade kohtade olemasolul võetakse vastu ka naabervaldade lapsi.

Kehtna Lasteaia ajalugu ulatub 1925. aastasse, mil Kehtna Kõrgema Kodumajanduskooli kõrvale rajati väike lasteaed. Aastate vältel laste arv kasvas ning sellest tulenevalt tekkis vajadus suurema lasteaia järele. Praeguse Kehtna Lasteaia Silleri maja ehitus algas 1980. aastal ning järjepidev arendustegevus toimub tänaseni. Kehtna Silleri majas on avarad rühmaruumid, ujula, võimla, muusikasaal ning suur õue ala.

Lelle rühm liideti Kehtnaga 2003. aastal ja Ingliste rühm 2008. aastal. Alates 1.09.2024 kuulub Kehtna lasteaia alla ka Valtu Lasteaed Pesapuu. Valtu Lasteaed Pesapuu on lasteaed, mis alustas uues majas tööd 3. septembril 2012 aastal. Pesapuu maja asub Kehtna vallas Kaerepere alevikus Männiku 10. Lasteaias on kolm rühma: söimerühm (Pesamunad) ja kaks aiarühma (Rõõmupesa ja Päikesepesa). Tegemist on looduslähedases Kaereperes seikluspargi, avara õue ala, ruumika saali, söögisaali ja kolme rühmaruumiga lasteaia. Valtu Lasteaia ehk Valtu Lasteaed Pesapuu eelkäija ajalugu ulatub aastasse 1972, mil lasteaed paiknes aadressil Kumma tee 4 ja tegutseti 40 aastat enne uude majja kolimist.

Ingliste lausrühm asub Ingliste looduskauni mõisapargi läheduses, Ingliste raamatukogu ja kogukonnaruumidega ühes hoones, kus on rohkelt võimalusi looduslähedase õpikeskkonna kasutamiseks. Lasteaed on kohandatud kunagise Ingliste kooli ruumidesse. Lasteaia liikumis- ja muusikategevused toimuvad esimese korruse saalis, lasteaiarühm asub teisel korrusel.

Lelle lausrühm asub Lelle Rahvamaja ja Lelle Raamatukoguga ühes hoones. Enne Viljandi maantee 46 asumist, asus Lelle ööpäeva lasteaed Lelles Viljandi maantee 3 aadressil. Lasteaial on suur ja mitmekülgne õue ala, võimalus kasutada rahvamaja saali liikumis- ja muusikategevusteks ning kunagist koolisööklad laste toitlustamiseks. Lapsi võetakse Kehtna Lasteaeda vastu vanuses 1 aasta 6 kuud kuni 7-aastased. Rühma laste arvu määramisel lähtutakse Koolieelse Lasteasutuse Seadusest ja Tervisekaitseõuetest koolieelses lasteasutuses tervise edendamisele ja päevakavale. Lasteaed on avatud viiel päeval nädalas. Lasteasutuse õppe- ja kasvatustegevus toimub eesti keeles.

Aastast 2003 on lasteaed liitunud Tervist Edendavate Lasteaedade võrgustikuga. Lisaks tegutsevad mitmed rühmad „Kiusamisest Vabaks!“ programmi rakendamisega. Kogenud pedagoogide juhtimisel on õppekavas suuremat tähelepanu pööranud laste tervisedendamisele ja huvi tekitamisele looduse vastu.



1.2 Ajalugu

Kui 1925.aastal asutati Kehtnas kõrgem kodumajanduskool, moodustati selle juurde väike lastegrupike, et õpilased saaksid teadmisi ka laste hooldusest. Lapsi toodi sinna lastekodudest ja Nõmme rinnalaste kodust.

1930-ndatel aastatel oli Kehtna mõisas oma väike lasteaed tiigiäärses vanas moonakate majas. See töötas suviti ning seal käisid enamasti kodumajanduskooli ja riigimõisa töötajate lapsed.

Pärast Teise maailmasõja lõppu 1945. aasta sügisel asutati oktoobrikuus laste sõim, mis allus tervishoiuministeeriumile ja lasteaed, mis allus haridusministeeriumile. Lasteaed töötas pargis väikeses puumajakeses.

10. oktoobril 1965.aastal koliti uude lasteaiaks ehitatud majja. Uues majas alustas tööd kaks aia- ja üks söimerühm. Maja oli ehitatud 90 lapsele. Kuna Kehtnas nii palju lapsi ei olnud, võeti lasteaeda ka Rapla lapsi ja hakkas tööle ööpäevarühm.

1967. aastaks oli kohalikke lapsi juba nii palju, et öeldi ära Rapla lastele ning 1974. aastal oli lapsi juba nii palju, et lasteaia kõrval asuvas barakis avati veel üks rühm, 1977. aastal töötas selles majas juba kaks rühma.


1980. aastal töötas barakimajas neli rühma. Seal oli osa lasteaiarühmasid aastani 1986. 24. detsembril 1986. aastal võeti vastu lasteaia juurdeehituse I järk. 2.vebruaril 1987. aastal avati juurdeehituse I järgus lasteaia rühmad.

16. jaanuaril 1989. aastal avati lasteaia juurdeehituse II järk. Lasteaia hoones töötas 8 rühma ja kaks I. klassi. Laste kasutusse saadi muusikasaal, võimla ja ujula. Ujula suleti 1992. aastal kuna lõpetati Kehtna aleviku varustamine sooja veega. Ujula avati taas 1999.aasta sügisel.

2003. aasta 1. juulist liideti Kehtna ja Lelle lasteaiaid. 2008 aasta 1. veebruarist liideti Kehtnaga veel ka Inglise lasteaiarühm.

2023. aasta sügisest korraldati ümber kahe lasteaia – Valtu Lasteaed Pesapuu ja Kehtna Lasteaed Siller – juhtimine ja mõlemal lasteaial oli jagatud juhtkond.

2024. aasta 1. septembrist korraldati ümber Kehtna ja Valtu lasteaed, mille tulemusel viidi Valtu Lasteaed Pesapuu Kehtna Lasteaed Silleri alla ning lasteaed kannab uut nime Kehtna Lasteaed.



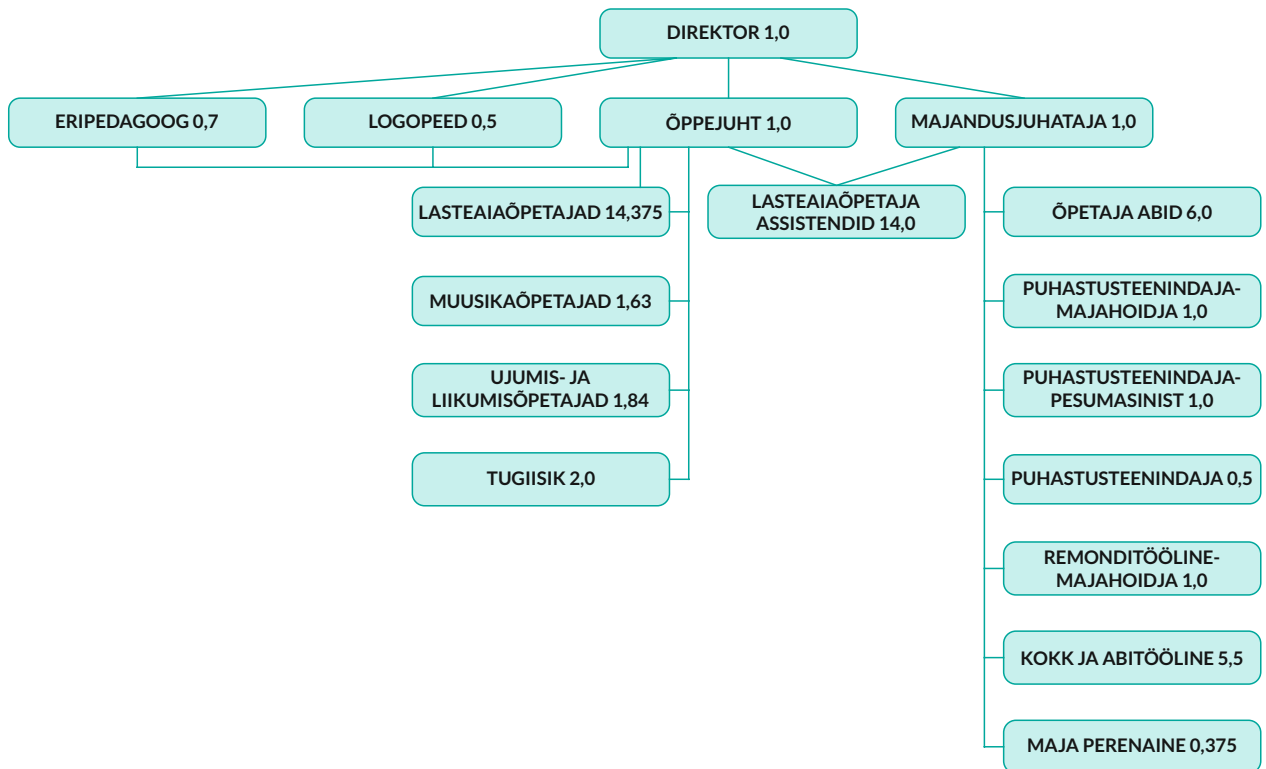
Silleri maja

1.3 Personal

Hea meeskond on hästitoimiva lasteaia alustala. Kõik töötajad peavad tundma, et nad on olulised. Koostöö ja õige meeskonnatöö tagavad organisatsiooni hea sisekliima. Meeskonnatöö, juhtkonna rollide selge jaotus, kõikide ametikohtade rollide selgus ja organisatsiooni väärtuspõhise töökultuuri kujundamine on lasteaia prioriteetideks järgneval arengukava perioodil.

Lasteaiastruktuuri (Joonis 1) moodustavad:

- Juhtkond: direktor, õppejuht ja majandusjuhataja;
- Pedagoogiline personal: lasteaiaõpetajad, eripedagoogid, logopeed, muusika-, ujumis- ja liikumisõpetajad, direktor ja õppejuht, lasteaiaõpetaja assistendid, tugiisikud;
- Halduspersonal: lasteaiaõpetaja abid, kokad, koka abi, koristaja, puhastusteenindajad, pesumasinist, majahoidjad, remonditöoline, majandusjuhataja.



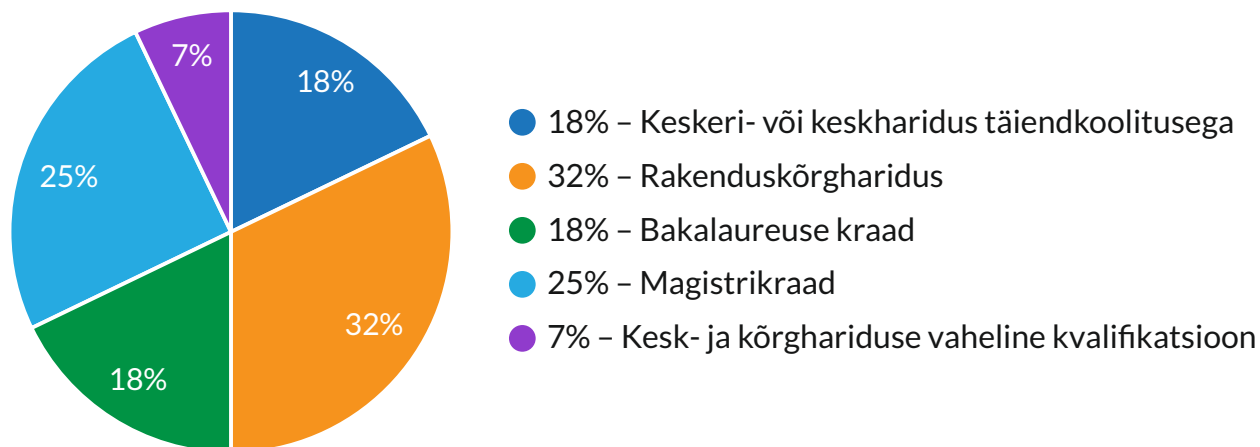
Joonis 1. Kehtna Lasteaia juhtimisstruktuur

Lasteaia personali koosseis 1.12.2024 seisuga on järgmine (Tabel 1):

Töötaja	Ametikoha suurus
Direktor	1,0
Õppejuht	1,0
Majandusjuhataja	1,0
Eripedagoog	0,7
Logopeed	0,5
Lasteaiaõpetaja	14,375
Lasteaiaõpetaja assistent	14,0
Õpetaja abi	6,0
Muusikaõpetaja	1,63
Liikumisõpetaja	0,84
Ujumisõpetaja	1,0
Abi õpetaja	1,0
Tugiisik	2,0
Kokk	5,0
Köögi abitöoline	0,5
Majahoidja	0,5
Puhastusteenindaja	0,5
Puhastusteenindaja- pesumasinist	1,0
Puhastusteenindaja- majahoidja	1,0
Remonditöoline- majahoidja	1,0
Majaperenaine	0,375
Kokku:	54,92

Tabel 1. Kehtna Lasteaia personali koosseis 1.12.2024 seisuga

Meeskonnas väärtustatakse elukestvat õpet. Kehtna Lasteaed on toetanud ja motiveerib ka edaspidi töötajaid end erialaselt täiendama. 75% pedagoogilisest personalist on omandanud kõrghariduse rakenduskõrghariduse (9), bakalaureuse (5) või magistri tasemel (7), 7% omab erialast keskeri- ja kõrghariduse vahelist haridust ja 18% on keskhariduse ja pedagoogilise erialase täiendkoolitusega (Joonis 2).



Joonis 2. Kehtna Lasteaia pedagoogilise personali kvalifikatsioonide jaotus

Viimastel aastatel on lasteaia abipersonal ehk õpetaja abid ja assistendid läbinud täiendkoolitust lapsehoidja/assistendi erialal, saades kutset tasemel 4 ja 5. Ka 2024. aastal on täiendõppes õppimas 3 inimest, mis annab võimaluse personalil end arendades tõsta enda kvalifikatsiooni igapäevaselt lastega töötades ja kaasajastades vajalikke teadmisi alushariduses.

2024. aasta seisuga on 77% lasteaia abipersonali (lasteaiaõpetaja assistendid ja õpetaja abid) kogu arvust (22) läbinud aastase täiendkoolituse või mõne muu erialase tasemeõppe (Tabel 2).

	Lapsehoidja tasemeõppe läbinute hulk	Lapsehoidja tasemeõpet läbimas	Lapsehoidja tasemeõpe läbimat
Assistendid	14	-	-
Õpetaja abid/abi õpetajad	-	3	5

Tabel 2. Abipersonali täiendkoolituse läbinute hulk 1.09.2024 seisuga

Töötajate vanuseline koosseis jaguneb pedagoogilise personali (Tabel 3) hulgas enamasti vanusevahemikku 30-49. Muud personali (Tabel 4) on peamiselt vanuses 30-39 ja 50-59.

Vanus	Pedagoogide jaotus (%)
25-29 a.	6%
30-39 a.	31%
40-49 a.	24%
50-59 a.	17%
60 ja vanemad	21%

Tabel 3. Pedagoogide vanuseline koosseis 1.09.2024 seisuga

Vanus	Muu personali vanuseline jaotus (%)
25-29 a.	6%
30-39 a.	37%
40-49 a.	14%
50-59 a.	23%
60 ja vanemad	20%

Tabel 4. Muu personali vanuseline koosseis 1.09.2024 seisuga

Pedagoogilise personali keskmine vanus on 45,8 ja muu personali keskmine vanus 48,1.

1.4 Lapsed

Lasteaias on kaksteist rühma 1 aasta ja 6 kuus kuud – 7 aastastele lastele. Kehtna Silleri majas on kaks söimerühma ja neli aiarühma ning üks liitrühm; Lelles Päikeseratta liitrühm; Inglise Pönnipesa liitrühm ja Kaerepere Pesapuu majas kolm rühma vanustele 1 aastaja 6 kuud – 3, 3-5 aastased ja 5-7 aastased.

Laste arv rühmades lähtub „Koolieelse lasteasutuse seadusest“. Hoolekogu nõusolekul on Kehtna Vallavalitsuse korraldusega kinnitatud Kehtna Silleri majas laste arvuks aiarühmades kuni 24, liitrühmades hoolekogu otsusega kuni 20 ja söimerühmas kuni 16 last. Kaerepere Pesapuu majas on kinnitatud aiarühmades 21 last ja söimerühmas kuni 16 last.

Rühmade komplekteerimisel lähtutakse organisatsiooni võimalustest laste rühma paigutamisel. Eelistatakse ühtse vanusega rühmi, välja arvatud liitrühmades ja Kaerepere Pesapuu majas, kus lasteaia keskkond tingib laste rühmade komplekteerimise vastavaltruumitingimustele.

Kehtna Silleri maja, Lelle Päikeseratta ja Inglise Pönnipesa majade rühmad jagunevad vastavalt laste vanusele järgmiselt:

- söim 1 aastaja 6 kuu vanused – 3 a. lapsed
- aed 3– 4 a. lapsed
- aed 4–5 a. lapsed
- aed 5–6 a. lapsed
- aed 6– 7 a. lapsed

liitrühm 1 aasta ja 6 kuud – 7 a. lapsed

Kaerepere Pesapuu maja rühmad jagunevad järgmiselt:

- söim 1 aastaja 6 kuu vanused – 3 a. lapsed
- 3–5 a. lapsed
- 5–7 a. lapsed

Viimastel aastatel on laste arv lasteaias tõusnud (ka Lelle ja Inglise liitrühmades) ja nõudlus on enim söimerühma ealiste laste vabade kohtade järele (Tabel 5).

	Inglise Pönnipesa rühm	Lelle Päikeseratta rühm	Kehtna Silleri maja	Kaerepere Pesapuu maja	Kokku
01.01.2019	16	20	120	59	215
01.01.2020	13	19	110	59	201
01.01.2021	10	15	105	58	188
01.01.2022	17	18	126	57	218
01.01.2023	15	17	129	60	221
01.01.2024	17	16	128	58	219
01.12.2024	19	18	128	58	223

Tabel 5. Kehtna Lasteaia laste jaotus lasteaia teeninduspiirkonnas

Õppetöö lasteaias toimub õppekava alusel, mis toetub riiklikule koolieelse lasteasutuse raamõppekavale. Õppekava on aluseks lasteaias toimuva õppe- ja kasvatusprotsessi eesmärgistamisel ja organiseerimisel. Kogu õpetus toimub lapse arengut igakülgset soodustavas keskkonnas läbi integreeritud tegevuse ja mängu kaudu. Õppekasvatustöös on lisaks tegevustele rühmas oluline koht ka ühisüritustel, õppekäikudel, näitustel ja etendustel. Pöörame enam tähelepanu tervisedenduslikule tööle ja laste kehalisele arendamisele ning väikelapse east alates sportlike harjumuste kujundamisele. Sellesse panustamisel aitab kaasa ujumisvõimaluse pakkumine kõigis neljas tegevuskohas asuvatele rühmadele, avarad lasteaia ruumid muusika- ja liikumistegevuste ning huvihariduse läbiviimiseks. Lisaks personali tervislikkust toetaveluhoiak.

Lasteaed väärtustab lasteaialõpetajate kooli sujuvat üleviimist. Igal õppeaastal tehakse selle eesmärgi saavutamiseks koostööd kohalike põhikoolidega - Kehtna Põhikool ja Valtu Põhikool.

Aasta	Ingliste Põnnipesa rühm	Lelle Päikeseratta rühm	Kehtna Silleri maja	Kaarepere Pesapuu maja
01.09.2019	4	5	23	14
01.09.2020	4	5	34	12
01.09.2021	2	5	23	12
01.09.2022	2	3	24	11
01.09.2023	2	5	21	18
01.09.2024	2	2	23	12

Tabel 6. Kooli minevate laste arvud Kehtna Lasteaia teeninduspiirkonnas

Igal õppeaastal suunduvad lasteaeda lõpetavatest koolieelikutest (Tabel 6) enamus õppima teeninduspiirkonnas asuvasse kodulähedasse kooli. Lelle ja Ingliste rühmade koolieelikud on suundunud nii Eidapere õpipaika kui ka Valtu Põhikooli.

Pesapuu maja



II LASTEAIA MISSIOON JA VISIOON

Missioon

Kehtna Lasteaed loob lastele looduslähedase, tervislikke eluviise toetava, kodukohta väärtustava, lapsi ja täiskasvanuid austava, turvalise õpi- ja kasvukeskkonna, valmistades lapsi ette edukaks toimetulekuks koolis.

Visioon

Kehtna Lasteaed on omanäoline, traditsioone, tervislikkust, hoolivust ja koostööd väärtustav lasteaed.

Põhiväärtused

HOOLIVUS - lasteaia empaatilised töötajad loovad lastele turvalise, mängulise ja arendava kasvukeskkonna;

KOOSTÖÖ - lasteaia töötajad on heatahtlikud suhtlejad ja usaldusväärsed koostööpartnerid kõigile huvigruppidele;

SALLIVUS - suhtume austuse ja lugupidamisega erineva kultuuritaustaga inimestesse ning väärtustame lapsi ja täiskasvanuid sellistena nagu nad on;

SÕBRALIKKUS - tegutseme igapäevaselt end ümbritsevas keskkonnas sõbralikult, olles kaaslaste suhtes empaatilised ja toetavad;

TURVALISUS - pakume turvalist vaimset- ja füüsilist kasvukeskkonda lapsele, lapsevanemale ja töökaaslasele.

Väike päike
igas päevas



III HETKEOLUKORRA ANALÜÜSI TULEMUSED JA ARENDUSE PÕHISUUNAD

Kehtna Lasteaia arengukava koostamisel on võetud aluseks **Eesti Haridusvaldkonna arengukava 2021–2035**, milles on seatud eesmärgiks paindlike õpivõimaluste tagamine, kvaliteetse hariduse kättesaadavus ja toetatud õpe, et vähendada õpest väljalangemist ja katkestamist ning rakendada maksimaalselt iga inimese potentsiaali. Selleks näeb haridusvaldkonna arengukava ette oluliseks tõsta **lasteaegade pidajate võimekust erivajadust varakult märgata ja pakkuda koolieelses eas lastele kvaliteetseid tugiteenuseid**.

Kehtna valla arengukava 2035 raames on seatud eesmärgiks kaasavat haridust ja ennastjuhtivat õppimist soodustava õpikeskkonna põhimõtete rakendamist kvaliteetse alus- ja üldhariduse võimaldamiseks kõikidele lastele ja noortele. Lisaks haridusvõrgu ja noortekeskuste reformi ettevalmistamist (sh haridusvaldkonda puudutava informatsiooni kogumine) ning läbiviimist eesmärgiga **muuta lasteaegade- ja koolide ning noortekeskuste (ANK) võrgustik ning juhtimisstruktuur jätkusuutlikuks**.

Seal juures on olulise eesmärgina toodud motiveerivate tingimuste loomine õpetajate, **tugipersonali** ja noorsootöötajate **kaasamiseks ning järelkasvu tagamiseks, haridus- ja noorsootöö valdkonna professionaalide tunnustamist ja arenguvõimaluste loomist**.

Kehtna valla arengukava 2035 näeb lisaks ette vaimset ja füüsilist tervist edendava koolisüsteemi toetamist, liikuma kutsuva kooli ja kiusamisvaba kooli põhimõtete rakendamist, **erivajadustega laste märkamist ja süsteemset toetamist (alushariduses erirühmade loomine, alus- ja üldhariduses tugispetsialiste kaasamine), sh andekate laste arengu toetamine nende võimete maksimaalsel rakendamisel. Eesmärgiks on seatud, et antav haridus ja huvitegevus oleks kvaliteetne ja mitmekülgne, eelistades kodulähedast, kaasaegse keskkonna ja õppetegevusega lasteaeda, kus on välja arendatud ka õuesõppeklassid**.

3.1 Eestvedamine ja juhtimine

Juhtkonna eest vedav roll on kooskõlas asutuse eesmärkide, missiooni, visiooni ja põhiväärtustega. Lasteaia juhtimisse on kaasatud tervisemeeskond, pedagoogid, halduspersonal, lasteaia hoolekogu ja lapsed. Enamik personalist ja sidusgrupid on kaasatud erinevate koostöövormide kaudu lasteaia arendustegevuses ja väärtustatakse meeskonnatööd. Töötajate tagasisidest lähtuvalt on lasteaia juhtimine avatud, innustav, kaasav, õiglane ning eeskujuks kokkulepitud põhimõtete ja tegevuste rakendamisel, lisaks innustab personali eesmärkide saavutamisel.

Pedagoogid töötavad töögraafiku alusel, halduspersonal on majas igapäevaselt. Väljatöötatud juhendid, korrad, hinnangulehed, küsitlused, arenguveestluste ja tööanalüüsi vormid ning riskide hindamise süsteem on loodud, et saada süsteemset tagasisidet ja analüüsida toimuvat. See loob võimaluse arendada asutust kui organisatsiooni ja iseennast sihipäraselt ning parendada asutuses tehtavat tööd.



Arenduse põhisuunad aastateks 2025–2029:

1) *Mentorlussüsteemi järjepidev arendamine.* Toetada õpetajate võimalust osaleda mentor-koolitustel. Tagada uutele õpetajatele ja abipersonalile majasiseseid mentoreid ja välja töötada mentorite motivatsioonisüsteem.

2) *Dokumentatsiooni järjepidev kaasajastamine ja dokumendiregistri Amphora laialdasem kasutusele võtmine, sealhulgas järk-järgult digitaalsele dokumendihaldusele üleminek (lastevanemate ja töötajate avaldused).* Lasteaia dokumentatsioon vajab kaasajastamist. Kehtivad dokumendid üle vaadata ja analüüsida, vajadusel uuendada, seadusega vastavusse viia ning viia üle veebipõhisesse dokumendiregistrisse. Dokumentide digitaliseerimine, paber kandjal dokumentidelt üleminek digitaalsele dokumentatsioonile.

3) *Lasteaia järjekorra haldamise süsteemi loomine/sisse ostmine.*

Lasteaed peab oluliseks läbipaistvat järjekorra haldussüsteemi. Uurida võimalusi vallapõhise avalduste, järjekorrahalduse süstematiseerimiseks loodud rakenduse sisse ostmiseks ja rakendamiseks.

4) *Kahe lasteaia (Pesapuu ja Silleri) koostöökohtade jätkuv kaardistamine, juhtimise tõhustamine ja tegevuskohtade omavahelise meeskonnatunde kujundamine.* Kogemusvahetus Eesti teiste optimeeritud lasteasutustega, seal hulgas juhtkonnale toe ja mentorluse otsimine, et saavutada ladus töökorraldus nelja maja juhtimise ja koostöö loomise ning järjepidevuse eesmärgil.

5) *Infovahetuse ja kommunikatsiooni efektiivsem korraldamine juhtkonna-töötaja tasandil.* Leida koostöös personaliga parimad lahendused infovahendamisel ja kandmisel vastavalt tööprotsessi igapäevasele vajadusele.

6) *Kohaliku omavalitsusega läbirääkimiste algatamine seoses täiendava juhtkonna liikme värbamisega.* Taotleda lasteaia juhtkonda täiendav liige, kes kataks lasteaia arengus olulised suunad nagu HEV-koordineerimine, haridustehnoloogi valdkond ja projektidest lisarahastuse taotlemine.

7) *Kaasata lapsi järjepidevalt muutuste ja muudatuste elluviimisesse. Lastenõukogu tegevuse järjepidevuse tagamine.* Läbi laste nõukogu kaasates lapse tasandil lasteaia üldise arengu planeerimisel. Muutuste ja muudatuste eel küsitleda lasteaia lapsi ja arvestada ka nende soovide ja realiseeritavate ettepanekutega.

3.2 Personalijuhtimine

Lasteaias loodud organisatsioonistruktuur on optimaalne ja ametikohad on täidetud. Pidaja on võimaldanud säilitada halduspersonali ametikohad, et organisatsioon saaks hästi toimida ja oleks tagatud head tingimused lastele. Kaader on stabiilne, pikaajaliste töökogemustega ja asutusele lojaalne. Kõikidel töötajatel on oma tööks ametijuhendid, mida värskendatakse vajaduspõhiselt. Lasteaial on olemas vabade ametikohtade täitmiseks korraldatava konkursi läbiviimise kord. Lasteaias töötab mitu pensionieas töötajat, seetõttu tuleb välja selgitada personalivajadus lähitulevikus. Kuna lasteaial on Kehtna Silleri majast eraldi kolm asuvat maja ja suurte vahemaadega (7, 12 ja 17 km), siis sellest tulenevad ka meie koosseisu erisused. Kolmes tegevuskohas on eraldi köögid, Pesapuu majas teenusepakkuja. Viimastel õppeaastatel on muutunud kvalifikatsioonile mittevastavate pedagoogide osakaal, pedagoogid on kvalifitseeritud. Meeskond hindab kõrgelt sisekoolitusi, mille tagajärjel kujuneb ühtne arusaam.



Arenduse põhisuunad aastateks 2025–2029:

1) *Tunnustussüsteemi kaasajastamine.* Üle vaadata ja ümber hinnata tunnustamise kord. Väärtustada rohkem sisemisi motivaatoreid kui väliseid. Märgata ka igapäevaseid positiivseid tegusid. Personal peab teadma ja tundma, et nende jaoks ollakse olemas ja neid väärtustatakse. Tunnustada tähtpäevade, tööjuubelite puhul ja õnnitleda sünnipäeval.

2) *Rühmameeskondade digipädevuste arendamine individuaalsetest vajadustest lähtuvalt.* Pedagoogilise personali digipädevuste hindamine ja arenguvajadustest lähtuva tegevuskava koostamine digipädevuste arendamiseks. Eesmärgiks õppe- ja kasvatustegevuste rikastamine ja toimetulek IKT-vahendite igapäevase kasutamisega.

3) *Rühmameeskondade rollide (õpetaja - õpetaja assistent - õpetaja abi) ja vastutusalade selgem kaardistamine, määratlemine.* Kaardistada meeskonna vajaduste hetkeolukord. Sealt lähtuvalt leida meeskonnale arenguvajadustele vastav koolitus. Meeskonnas peab valitsema selge rollide jaotus, usaldus ja mõistmine, mis on ka eeldusteks kvaliteetseltööle.

4) *Välja töötada lasteaia personali mentorsüsteem täiendõppijatele, uutele õpetajatele keskkonnaga kohanemiseks.* Võimaldada personalile täiendkoolitusi. Viia läbi töötajatega arenguveestlusi, et kaardistada igaühe individuaalsed vajadused ja tugevused. Pakkuda mitmekülgeid ja innovaatilisi lahendusi töötamiseks. Pakkuda võimalusi õpetajalt-õpetajale kogemuste vahetamiseks nii maja sees kui väljas. Julgustada töötajaid end kvalifikatsiooni tõstma, saavutamaks lasteasutuse paremaid kvaliteedinäitajaid.

5) *Lasteaiapersonali vaimse- ja füüsilise tervise toetamine läbi hüvede (töötervishoiuarst, tervishoiuteenused jms).* Töötervishoiuarsti teenuse tagamine ja tervishoiuteenuste (ujumine või muu treening) võimaldamine õppeaasta vältel, et toetada personali vaimset- ja füüsilist tervist.

6) Kohaliku omavalitsusega läbirääkimiste algatamine seoses täiendava juhtkonna liikme värbamisega. Efektiivsema ja valdkonnapõhisema lasteaia töö korraldamiseks ja parema juhtimise tagamiseks värvata juhtkonda täiendav liige, et täita HEVkoordinaatori ja haridustehnoloogi valdkonna ülesandeid.

7) *Väikerühma avamisega täiendava personali värbamine* - suurendada eripedagoogi ja logopeedi ametikohti ning lasteaiaõpetaja, abiõpetaja ja õpetaja abi värbamine.

8) *Abipersonali töötasude konkurentsivõimelisemaks muutmine.* Järjepidev tagasisidestamine ja hetkeolukorra kajastamine pidajale abipersonali töötasude tõusu teemal.

9) *Töökeskonnavoliniku ja -spetsialisti koolitamine.*

3.3 Koostöö huvigruppidega

Koostöö eesmärgiks on asutuse positiivse kuvandi, koostöökohtade kujundamine ja avatus. Selle saavutamiseks on määratletud huvigrupid ja koostööpartnerid: lapsed, lapsevanemad, hoolekogu, personal, lasteaia pidaja, koolid, teised lasteaiaid, sponsorid, perearstid ja kogukond. Lasteaias peame väga oluliseks teha koostööd süstemaatiliselt kõikide huvigruppidega ja kaasata huvigruppe asutuse töö paremaks korraldamiseks.



Arenduse põhisuunad aastateks 2025–2029:

1) *Kaasata hoolekogu ühisürituste korraldamisesse. Järgnevatel aastatel püüame suurendada koostööd lastevanematega kaasates lapsevanemaid rohkem ürituste ettevalmistuse- ja läbiviimisprotsessis. Peame oluliseks lastevanemate koolitamist lühikoolitustega, et jagada teaduspõhiseid teadmisi lapse arengu ja vajaduste toetamisel. Lastevanematega koostöö suurendamiseks püüame igal tasandil toetada ja nõustada vanemaid ning tagada neile vajalik informatsioon läbi erinevate infokanalite. Viia lastevanemate seas läbi erinevaid valdkondi hõlmavaid küsitlusi ning arvestada sealt tulnud informatsiooniga.*

2) *Lastevanemate koosoleku toimumisaegade kajastamine erinevates kanalites – Eliis, stend, suusõnaline kutse jms - eesmärgiks suurem lastevanemate koosolekul osalemisprotsent ja lasteaiapoolses infoväljas olemine.*

3) *Kooliga ühissündmuste (nt lastevanemate koolituste, teatrite vms) planeerimine.*

Suhelda aktiivselt koolieelikute tulevase õpetajaga, jagada informatsiooni ja tagasisidet juba kooliteed alustanud laste kohta.

3.4 Ressursside juhtimine

Lasteaed on kaheteistkümne rühmaline ja asub neljas majas erinevates alevikes. See on tinginud selle, et materiaaltehnilise baasi arendamisel peab tegutsema strateegiliselt ja prioriteetidid eelnevalt kaardistama ning neid analüüsima. Täna on loodud lastele sobiv kasvukeskkond ja töötajatele ohutu töökeskkond, mis on kaasaegne, turvaline, sportimisvõimalustele ja tervisedendusele orienteeritud kõigis majades, kuid ruumid vajavad kohandamist laste erivajadustega arvestamisel. Mõned rühmaruumid Kehtna majas vajavad renoveerimist. Eelarveliste vahendite kasutamise analüüs toimub koostöös direktori, majandusjuhataja ja pidaja finantsteenistusega.

Hoones on teostatud energiatõhususe projektiga rekonstrueerimistööd. Kehtna Silleri hoone välisfassaad, ventilatsioon ja küttesüsteem on renoveeritud, toimus ventilatsiooni, elektri- ja veesüsteemi rekonstrueerimine ning sellega on vähenenud soojus- ja elektrikaod. Lisaks paigaldati Silleri maja katusele päikese elektrijaam. Viie rühma ruumid on varasemalt viidud renoveerimise käigus põrandaalusele vesiküttele, mis on oluliselt parandanud soojusjaotuvust ruumis. Rühmade tualett- ja pesemisruumid on remonditud. Lasteaia ujula vajab renoveerimist ja kaasajastamist. Lasteaia õueala on täiendatud uute mänguatraktsioonide ja liivakastidega.

Inglise majas toimub sooja reguleerimine maakütte abil automaatselt vastavalt välisõhu temperatuurile, see tagab ökonoomsuse, kuid soojapidavusprobleem on vaja lahendada laste puhkeruumis. 2023. aasta lõpul toimus lasteaia laepealse soojustamine ja lasteaia õuealale piirdeaia paigaldamine laste turvalisuse tagamiseks. Lasteaia mänguväljak on saanud täiendavaid mänguatraktsioone.

Lelle rühma puhkeruum ja söögisaal vajavad renoveerimist ning lahendada on vaja Lelle köögi kütte- ja ventilatsiooniprobleem. Lisaks tuleb kaasajastada ja nõuetele kohaseks muuta rühma laevalgustus. Lelle rühma õuealale on paigaldatud piirdeaed, kujundatud suusamägi ning uuendatud mänguväljakut.

Kaerepere Pesapuu maja fassaad vajab värvikaitse II etappi, lisaks tuleb korrastada ventilatsioonisüsteemi täiendava filtri paigaldamisega ning soojustada ühe rühmaruumi aknaalused soojakao vähendamiseks.

Arenduse põhisuunad aastateks 2025 - 2029:

- 1) Logopeedi ja eripedagoogi ressursi suurendamine vastavalt laste toevajadustele. Lasteaed peab pakkuma kõikidele lastele nende individuaalsetest vajadustest lähtuvat tuge keskkonna kujundamisel ja personali näol. Tugispetsialistid nõustavad ja juhendavad rühmapersonali kaasava hariduse rakendamisel ja lastevanematega koostöö tegemisel. Juhtkond koostöös tugispetsialistidega loovad suuremat tuge vajavatele lastele nende vajadustele vastava õpi- ja kasvukeskkonna ehk väikerühma.
- 2) Õuealade kohandamine täiendavate elementidega õuesõppeks (pink-laudade juurde soetamine, turvalised lõkkeasemed jms) ja õuesõppe osakaalu suurendamine.
- 3) Virtuaalse animeeritud ja lasteaia põhitegevust kajastava õppekava loomine. Virtuaalne õppekava annab hea ülevaate lasteaia põhitegevustest, väärtustest ja keskkonnast lasteaiaiga seotud huvigruppidele.
- 4) Järjepidevus lapsekeskse õpikäsituse rakendamisel ning last toetava õpikeskkonna loomisel, lähtudes projektõppe ning Kiusamisest vabaks meetodikatest.
- 5) Lasteaia rühmade kohandamine ja/või loomine vastavalt koolivälise nõustamismeeskonna (Rajaleidja) otsustest sobitus- või erirühmaks.
- 6) Liitrühmade ja söimerühma ümberlülitamine üheõpetajasüsteemile, et tagada piisavalt täiskasvanute ressursi igapäevaste õppe- ja kasvatustegevuste elluviimiseks ja laste individuaalsusega arvestamiseks.
- 7) Tervisedenduslike põhimõtete ja loodustemaatika lõimimine õppe-kasvatustsükli.

Peame väga oluliseks pakkuda lastele tervislikku ja tasakaalustatud toitu ning samas anda teadmisi mahepõllumajandusest. Propageerime tervislikke eluviise. Osaleme vigastuste ennetamise programmis - esmaabi, hammaste tervishoid. Oluliseks peame nii laste kui töötajate turvalisust, selgitame kord aastas välja riskid ja ohuallikad majades. Keskkonnatemaatikas pöörame enam tähelepanu prügi sorteerimise vajalikkusele just loodushoiu ja terviseriskide kontekstis. Korraldada koos lastevanematega spordipäevi ja liikumispäevi.



IV TEGEVUSKAVA AASTATEKS 2025–2027

Lasteaia arengukava on üks olulisi juhtimise alusdokumente, mille tegevuskavas kajastub see, millist strateegilisel tasemel kvalitatiivset muutust me lasteaiaelus soovime kolme järgneva aasta jooksul saavutada ja milliste tegevuste kaudu me kavatsame muutuse teostada. Arengukava tegevuskava on koostatud tegevusvaldkonnapõhisena. Igas tegevusvaldkonnas on esitatud strateegilised eesmärgid ja nende saavutamiseks vajalikud tegevused, mille elluviimist korraldab vastutav isik. Strateegilised eesmärgid on koostatud sisehindamise tulemuste ja arenguvisioni alusel ning väljendavad taotletavat mõju vastavas tegevusvaldkonnas, mille saavutamine on mõõdetav või hinnatav.

4.1 Eestvedamine ja juhtimine

4.1 Eestvedamine ja juhtimine

Eesmärgid:

- kõik töötajad, ka halduspersonal on kaasatud aktiivselt lasteaia arendustegevusse;
- infovahetus nelja tegevuskoha vahel on kiire ja operatiivne;
- organisatsioonis on kaasaegne dokumendihaldus; Kehtna Lasteaial on väljatöötatud ühtne sümbolika;
- laste kaasamine lasteaia muudatuste juhtimisse, protsesside algatamisesse.

Hindamisvahendid:

- arendusgruppide (tervise meeskond, arendusgrupp) tagasiside;
- rahuloluküsitlused lastevanematele;
- õpetajate õppe- ja kasvatustöö aruanded.

Jrk. nr	Tegevused	Saavutatav tulemus, mõõdikud	2025	2026	2027	vastutaja
4.1.1 Eestvedamine	Infovahetuse ja kommunikatsiooni efektiivsem korraldamine juhtkonna- töötaja tasandil.	Kaasates lasteaia personali on väljatöötatud parimad lahendused nelja tegevuskoha pideva infovahetuse ja kommunikatsiooni efektiivsuse tõstmisel.	x	x	x	direktor, õppejuht
	Mentorsüsteemi loomine.	Uutel töötajatel on asutusesisene mentor, kes on motiveeritud mentorluse pakkuja.		x	x	juhtkond
	Lasteaia järjekorra haldamise süsteemi loomine/sisse ostmine.	Lasteaial on kaasaegne ja toimiv laste järjekorra-haldussüsteem.	x	x		direktor



	Dokumentatsiooni järjepidev kaasajastamine ja dokumendiregistri. Amphora laialdasem kasutusele võtmine.	Uuendatud, digitaliseeritud, paberivaba ja kaasaegne dokumentatsioon.	x	x	x	juhtkond
	Kehtna Lasteaia sümbolika väljatöötamine.	Lasteaial on uus logo, kodulehe kujundus ja lasteaia tegevuskohtade keskkonnad on vastavalt sümbolikal detailidega rikastatud.	x	x	x	juhtkond
	Kehtna Lasteaia laste nõukogu esindus kõigis tegevuskohtades.	Lapsed on kaasatud ja teadlikud lasteaia tegevuse korraldamise protsessidest, saanud kogemuse korraldamisest ja vastutuse võtmisest.	x	x	x	direktor
4.1.2 Strateegiline juhtimine	Arengukava täitmise analüüs ja tegevuskava korrigeerimine.	Muutustele avatud lasteaia areng.	x	x	x	arendustöö- gruppide juhid
	Loodud on iga-aastased pedagoogilise personali arendusgrupid lasteaia töö korraldamisel.	Lasteaia arendustegevusse on kaasatud eri osapooled, kes annavad sisendit arengusuundadele ja tegevuste elluviimisele.	x	x	x	juhtkond
	Kahe lasteaia (Pesapuu ja Silleri) koostöökohtade jätkuv kaardistamine, juhtimise tõhustamine ja tegevuskohtade omavahelise meeskonnatunde kujundamine.	Kogemusvahetuse abil Eesti teiste optimeeritud lasteasutustega, on juhtkond saanud tuge ja mentorlust, mille tulemusel on saavutatud ladus töökorraldus nelja maja juhtimisel ja koostöö loomisel.	x	x	x	juhtkond
	Sisehindamiseks vajalike andmete kogumine, analüüsimine, aruandlus.	Toimub pidev hetkeolukorra analüüs. Töötajad teavad lasteaia tugevaid külgi ja määratletakse parendamist vajavad valdkonnad.	x	x	x	direktor, õppejuht



4.2 Personalijuhtimine

Eesmärgid:

- igas rühmas on laste suhtarvule ja kvalifikatsiooninõuetele vastav tööjõud;
- loodud on tingimused õpetaja järjepidevaks professionaalseks arenguks;
- kogu personal tunnetab ennast organisatsiooni täisväärtusliku liikmena ja kaasatuna lasteaia arengusse.

Hindamisvahendid:

- personali rahuloluküsitlused;
- õpetajate õppe- ja kasvatustöö aruanded;
- meeskonna- ja individuaalvestlused.

Jrk. nr	Tegevused	Saavutatav tulemus, mõõdikud	2025	2026	2027	vastutaja
4.2.1 Personalivajaduse hindamine ja värbamine	Personalipoliitika kujundamine, lähtudes lasteaia eesmärkidest.	Ülevaade personalivajadusest. Arenemis- ja koostöövõimeline kvalifikatsiooninõuetele vastav meeskond.	x	x	x	direktor
	Täiendava juhtkonnaliikme värbamine. Väikerühma personali (lasteaiaõpetaja, abiõpetaja ja õpetaja abi) värbamine ja tugispetsialistide ametikohtade suurendamine.	Juhtkonda täiendava liikme värbamine - haridustehnoloogi, HEV- koordinaatori ja projektikirjutaja ülesannetesse juhtkonnaliikme värbamine, et tagada efektiivsem organisatsiooni juhtimine ja areng. Väikerühma personali värbamine - Väikerühmas töötavad kvalifitseeritud töötajad, kes toetavad erivajadustega laste arengut koostöös lasteaia tugispetsialistidega.	x	x		direktor



4.2.2 Personali kaasamine ja toetamine	Rühmameeskondade rollide (õpetaja - õpetaja assistent - õpetaja abi) ja vastutusalade selgem kaardistamine, määratlemine.	Iga rühmameeskonna liige mõistab oma rollist ja tegevuse eesmärgist, mille tulemusel suureneb meeskonna omavahelise koostöö rahulolu.	x	x		direktor, õppejuht
	Lasteaiapersonali vaimse- ja füüsilise tervise toetamine läbi hüvede (töötervishoiuarst, tervishoiuteenused jms).	Motiveeritud personal, kes on eeskujuks ja väärtustab iseenda ja laste tervist.	x	x	x	õppejuht
4.2.3 Personali arendamine	Pakkuda järjepidevat tuge majasiseste arenduspäevade kaudu meeskonnatöö ja õppe- ja kasvatustöö paremaks toimimiseks (ümarlauad, kolleegilt kolleegile õppimine jne).	Personal on kompetentne ja tõuseb õppekasvatustöö efektiivsus. Tugevneb meeskond ja kinnistuvad ühised eesmärgid.	x	x	x	juhtkond
	Töötajate individuaalsete digipädevuste kaardistamine ja pädevuste tõstmine läbi koolituse, õpiringide ja juhendamise.	Personal on oma tööks vajalike digipädevustega ja rikastab seeläbi õppe- ja kasvatustegevuse läbiviimist IKT-vahendite abil.		x	x	direktor, õppejuht
	Töökeskkonna spetsialisti ja - voliniku koolitamine.	Pädevad nõustajad töökeskkonna ja riskide maandamise alal.	x			direktor
	Töötajate koolitamine kriisiks ettevalmistuse osas.	Töötajad tulevad toime töökohas erinevate võimalike kriisidega ja omavad selleks vajalikku ettevalmistust lähtuvalt töökoha asukohast ja eripäradest.		x		juhtkond
4.2.4 Personali hindamine ja motiveerimine	Rahuloluküsitluste läbiviimine, tulemuste analüüs.	Rahulolev personal, kes töötab ühise eesmärgi nimel ühtse meeskonnana.	x	x	x	juhtkond
	Motivatsioonisüsteemi täiendamine nii materiaalse, kui ka mittemateriaalse tunnustamise osas, rakendamine.	Motiveeritud personal.		x		personal, juhtkond



4.3 Koostöö huvigruppidega

Eesmärgid:

- toimib tulemuslik koostöö ja infovahetus huvigruppidega, lasteaial on hea maine;
- lapsevanemad on kaasatud planeerimis-, otsustus- ja arendusprotsessi.

Hindamisvahendid:

- tagasiside küsitlused huvigruppidele.

Jrk. nr	Tegevused	Saavutatav tulemus, mõõdikud	2025	2026	2027	vastutaja
4.3.1 Koostöö kavandamine	Arendada erinevaid koostöövorme valla asutustega: teemapäevad, koolitused, näitused jne.	Toimub kogemuste vahetamine, lasteaiaiga koostöös sündmuste läbiviimine ja rikastub lasteaia igapäevaelu ja laste silmaring.	x	x	x	direktor, õppejuht
	Koostöö Kehtna ja Valtu Põhikooliga	Toimuvad traditsioonilised ühisüritused, koolivalmiduse tagasisidestamine ja leida koostöövõimalusi koolituste planeerimisel (lapsevanemad, personal).	x	x	x	direktor, õppejuht
	Osaleda aktiivselt RAJU (Raplamaa Juhtide Ühenduse) tegevustes.	Tagatud on juhtkonna järjepidev arendamine, kogemusvahetus teiste maakonna lasteaiajuhtidega.	x	x	x	juhtkond
4.3.2 Huvigruppide kaasamine	Hoolekogu ja lastevanemate kaasamine lasteaia arendustegevusse.	Hoolekogu aktiivne osalemine lasteaia arendustegevuses. Toimib aktiivne infovahetus.	x	x	x	direktor
	Lastevanemate aktiivsem kaasamine ürituste planeerimis- ja teostusprotsessi.	Lapsevanemad osalevad aktiivselt lasteaiaelus.	x	x	x	rühma-õpetajad
	Lastevanematele suunatud koolitusloengud kord aastas.	Lapse arengut puudutava teadlikkuse ja koostöö suurenemine.	x	x	x	direktor
4.3.3 Huvigruppidega koostöö hindamine	Rahulolu-uuringute süstemaatiline läbiviimine kord aastas, tagasiside kogumine ja hinnang koostööle.	Töö planeerimisel on võimalik arvestada lastevanemate soovidega – rahulolevad lapsevanemad	x	x	x	õppejuht
	Hoolekogu tööanalüüs ja tõhususe hindamine.	Hoolekogu töö on lasteaia arengut toetav.	x	x	x	direktor



4.4 Ressursside juhtimine

Eesmärgid:

- majandamisel lähtutakse säästliku majandamise põhimõtetest;
- eelarve planeerimisel ja koostamisel on arvestatud arenguprioriteete ja tegevuskohtade vajadusi;
- lastele on tagatud ohutus lasteaia territooriumil ja ka teel lasteaeda;
- lastele on kujundatud nõuetele vastav arengukeskkond;
- majandamiseks kasutatakse lisaks olemasolevale eelarvele ka välisrahastuse võimalusi.

Hindamisvahendid:

- eelarveaasta kokkuvõtte ja analüüs iga aasta lõpus, võrdlus eelneva eelarveperioodiga;
- iga-aastane töökeskkonna ja õppe- ja kasvukeskkonna riskianalüüs;
- tagasiside lastevanematelt.

Jrk. nr	Tegevused	Saavutatav tulemus, mõõdikud	2025	2026	2027	vastutaja
4.4.1 Eelarveliste ressursside juhtimine	Ressursside kavandamine ja planeerimine toimub arengukava tegevuskava realiseerimiseks (Lisa 1 ja 2).	Plaanipärane ressursside kasutamine.	x	x	x	direktor
	PRIA koolipiimaprojektis osalemine ja koolipuuviljaprojektis osalemine.	Koolipiimatoetust kasutades säästetakse lastevanemate raha.	x	x	x	majandusjuhataja
	Projektitöö lisaressursside hankimiseks.	Edukas projektitöö võimaldab saada lisaressursse ja mitmekesistab lasteaiaelu ning loob enam võimalusi arenemiseks.	x	x	x	direktor, õppejuht



4.4.2 Materiaaltehnilise baasi arendamine	Koostada investeeringute pingerida ja sellest lähtuvalt (vastavalt võimalustele) luua lastele ja töötajatele nägus ja igati kaasaegne õpi- ja töökeskkond.	On loodud kaasaegne ja turvaline õpi- ja töökeskkond kõigis neljas majas.	x	x	x	direktor, majandusjuh ataja
	Lasteaia väikerühma loomine.	Erivajadustega lastele on loodud Kehtna Lasteaia Silleri maja 8. rühmaks nõuetele vastav rühmaruum koos õuealaga, mis on mõeldud väiksema koosseisuga ja suuremat individuaalset lähenemist vajavatele lastele.	x	x	x	juhtkond, vallavalitsus, tugispetsialistid
4.4.3 Inforessursside juhtimine	Lasteaia järjekorra haldamissüsteemi sisseostmine/loomine.	Tagatud on nõuetele vastav elektrooniline lasteaia järjekorra haldamine.		x		direktor
	Lasteaia kommunikatsioonikeskkonna laiendamine, toimiv kodulehekülg.	Tagatud info pidev kättesaadavus huvigruppidele. Lasteaial on toimiv ja kasutajasõbralik kodulehekülg. Rühmade personal on liitunud platvormiga Teams.	x	x	x	direktor, õppejuht
	Kasutada elektroonilist dokumendihaldussüsteemi ühiselt pidajaga.	Asjaajamine on paberivaba ja kiire.	x	x	x	direktor
	Info- ja kommunikatsioonitehnoloogiliste vahendite soetamine ja kaasajastamine.	Lasteaiapersonalil on kaasaegsed töövahendid- ja keskkonnad töö efektiivsemaks korraldamiseks – uuendatud tarkvara, kaasaegsemad arvutid. Projektide kaasabil on soetatud õppe- ja kasvatusgevuse mitmekülgselt läbiviimiseks robotilisi vahendeid.	x	x	x	juhtkond



4.5 Õppe- ja kasvatustöö

Eesmärgid:

- õppekava elluviimisel toimub lapsest lähtuv õpetamine, kus arvestatakse laste soovide ja algatusega;
- arvestatakse laste hariduslike erivajadustega ja toetatakse laste individuaalset arengut;
- loodustemaatika ja TEL-liikumise (tervist edendavate lasteaedade) põhimõtted on lõimitud õppe- ja kasvatusprotsessi;
- Kiusamisest vabaks teemaatika, õuesõppe ja projektõppe lõimimine õppe- ja kasvatusprotsessi;

Hindamisvahendid:

- tagasiside lastelt – laste nõukogu, kevadised tagasiside intervjuud koolieelikutega;
- õpetajate õppe- ja kasvatustöö aruanded;
- koolivalmiduse hindamine.

Jrk. nr	Tegevused	Saavutatav tulemus, mõõdikud	2025	2026	2027	vastutaja
4.5.1 Lapse areng	Lapse vajaduste ja soovidega ning laste ealiste, sooliste, kultuuriliste ja individuaalsete iseärasustega arvestamine.	Lapsekeskne õppe- ja kasvatustöö.	x	x	x	õppejuht
4.5.2 Õppekava	Laste hariduslike erivajaduste väljaselgitamine ja vajadusel IAK-de (individuaalsete arenduskavade) koostamine.	Toimub tihe koostöö õpetajate ja tugispetsialistide vahel.	x	x	x	eripedagoog, logopeed, õppejuht
	Lapse arengu hindamine ja analüüs.	Laste arengu hindamine on süsteemne ja dokumenteeritud, toimuvad arenguveestlused lastevanematega ja koolieelikutele väljastatakse koolivalmiduskaart.	x	x	x	õpetajad, õppejuht, eripedagoog-logopeed
	Lastega seotud andmete kogumine (osalemine konkurssidel, osalemine huviringides haigestumised, puudumised jne.)	Lastega seotud andmete kogumise põhimõtted on kindlaks määratud ja toimub süsteemselt, tulemused võrreldavad.	x	x	x	õppejuht, direktor
	Riikliku õppekava rakendamine.	Toimub lapsest lähtuv õpetamine. Toimub lapsekeskse õpikäsitluse rakendamise analüüs, hindamine.	x	x	x	õpetajad



	Virtuaalse õppekava loomine.	Lasteaial on kokkuvõtlik väärtusi ja põhitegevust kajastav virtuaalne õppekava, mis annab parima ülevaate lasteaia igapäevasest tegevustest ja võimalustest.	x	x		õppejuht, direktor
	Õppe- ja kasvatustöö eesmärkide püstitamine ja täitmise analüüs toimub kord aastas lähtuvalt õppeaasta juhtlausest.	Toimub süsteemne õppe- ja kasvatustöö planeerimine.	x	x	x	õppejuht, õpetajad
4.5.3 Õppekorraldus ja meetodid	Lõimitud õppetegevused, kus arvestatakse lapse loovuse ja eripäraga. Kasutatakse lapsekesket õpetamis- ja kasvatusmetoodikat.	Rakendatakse õuesõpet, projektõpet, "Kiusamisest Vabaks!"-metoodikat.	x	x	x	õpetajad
	Mängu osatähtsuse väärtustamine, rühmaruumides mängukeskuste täiendamine ja loomine.	Õppetöö toimub läbi mängu. Õpetajal on võimalused mängu õpetamiseks suunata lapsi erinevatesse tegevuskeskustesse. Vaba mäng on prioriteet.	x	x	x	õpetajad
	Infotehnoloogia kui ühe õppevahendi kasutamine õppetöös.	Õppetegevus on mitmekesine.	x	x	x	õppejuht
	Lasteaia rühmameeskondade ressursi analüüs liitrühmades ja Kaarepere Pesapuu maja sõimerühmas ning üleminek ühe-õpetaja süsteemile.	Tagatud on pädev ja piisav personal õppe- ja kasvatustegevuse efektiivsemaks korraldamiseks ja turvalisuse tagamiseks vastavalt laste vanusele ja eripäradele.	x	x		juhtkond
4.5.4 Väärtused ja eetika	Õppe- ja kasvatusprotsessis lähtutakse lasteaia põhiväärtustest ja toimub pidev väärtuselist hinnangute ja hoiakute kujundamine.	Endast ja teistest lugupidav koolieelik.	x	x	x	õpetajad
	Õpetaja kutse-eetika normide järgimise analüüs ja arenguvajaduse kavandamine.	Rahulolevad huvigrupid.		x		direktor



V ARENGUKAVA UUENDAMISE KORD

Lasteaia järjepideva arengu tagamiseks koostatakse arengukava alusel igaks aastaks üldtööplan. Üldtööplanis täpsustatakse tegevused arengukava tegevuskava elluviimiseks üheks aastaks. Iga õppeaasta lõpul koostatakse õppeaasta aruanne, mis kajastab arengukava tegevuskavaelluviimise hetkeseisu. Aruande alusel vaadatakse üle arengukava tegevuskava ja vajadusel ajakohastatakse ning täiendatakse järgnevas kolmeks aastaks. Tegevuskava ajakohastamine ja täpsustamine ajavahemikul 2025–2029, kui see ei too kaasa muudatusi arengukavas esitatud eesmärkides, toimub direktori poolt kooskõlastatult hoolekogu ja pedagoogilise nõukoguga. Kui lasteaia arengukava ja selle tegevuskavas muudetakse põhimõttelisi eesmärke või koostatakse uus arengukava, siis arengukava ja selles tehtavad muudatused kinnitab Kehtna Vallavolikogu.



LISA 1

Eelarvestrateegia 2022 – 2024

	Siller	Pesapuu	Siller	Pesapuu	Siller	Pesapuu
Valdkond/aasta	2022		2023		2024	
Eelarve kokku	1 037 045,00 €	298 187,00 €	1 213 488,00 €	315 667,00 €	1 228 732,00 €	303 290,00 €
Personalikulu	738 434,00 €	225 757,00 €	832 415,00 €	278 654,00 €	882 748,00 €	263 373,00 €
Majandamiskulu	298 611,00 €	72 430,00 €	381 073,00 €	37 013,00 €	345 984,00 €	39 917,00 €
Täiendavad vahendid (Raplamaa Omavalitsuse Liit, HTM, Tallinna Ülikool, KIK, kindlustus jms)	650,00 €	-	3 758,00 €	5 050,00 €	2 691,00 €	6 190,00 €

*Sisend – aastate lõikes lõplik eelarve koos lisaeelarvetega, andmed veera.eu



LISA 2

Investeeringute ja soetuste vajadus 2024. aasta seisuga

1. Hooned ja mänguväljakud

Kehtna maja ja hoov:

- täiendada Silleri hoovi väikese mäega;
- vahetada liiv liivakastides (vähemalt kord 3 aasta jooksul);
- renoveerida ujula;
- ehitada erirühma tualettruum ja aed;
- soetada liivakasti katted;
- soetada saali kardinad;
- korrastada Karikakra rühma ja Kehtna Kunstide Kooli vaheline õueala (kivisillutise paigaldus);
- joonida parkimisala;
- soetada lasteaia saali toolid ja pingid lastele sündmuste läbiviimiseks.

Pesapuu maja ja hoov:

- teostada Pesapuu maja fassaadi värvimise II etapp;
- teha seiklusraja parandustööd;
- ehitada ventilatsioonisüsteemi lisafilter;
- soojustada Rõõmupesa rühma aknaalused;
- soetada uus printer;
- joonida majandusparkla;
- paigaldada õhk-soojuspumbad rühmaruumide jahutuseks;
- soetada lasteaia saali pingid sündmuste läbiviimiseks.



Ingliste maja ja hoov:

- ümber paigutada veetorustik Ingliste Pönnipesa rühmas;
- vahetada avariiväljapääsu uks koos soojustamisega;
- paigaldada vajadusel pikemad radiaatorid laste puhkeruumi.

Lelle maja ja hoov:

- remontida Lelle Päikeseratta rühma söögisaal ja puhkeruum;
- kaasajastada ja nõuetekohaseks muuta rühma laevalgustus;
- korrastada küttesüsteem koostöös rahvamajaga;
- paigaldada liiklusmärk „Lapsed teel“ lasteaiajuurde tulevale tänavale;
- soetada ja paigaldada uus liivakast.

2. Inventar ja vahendid

- soetada eririietus (kokkadele iga kahe aasta järel, majahoidjatele vastavalt vajadusele);
- soetada Karikakra rühma pimendavad rulood ja raamaturiiul;
- täiendada tegevuskohtade hoovide mänguväljakuid õuesõppe pinkide ja lõkkeasemetega;
- soetada Lelle köögi pliidi kohale uus kubu;
- sisustada erirühm (mööbel, õppe- ja mänguvahendid);
- soetada basseinikate ujulasse;
- soetada nõudepesumasin Pesapuisse;
- soetada digiklaver ja uuendada helitehnika sündmuste läbiviimiseks.